

## คู่มือการจัดการเรียนการสอน แบบออนไลน์และแบบผสมผสาน

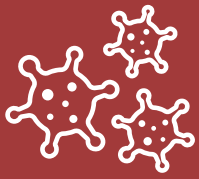
ในสถานการณ์แพร่ระบาดของเชื้อไวรัสโคโรนา 2019 (COVID-19)

สำหรับครู





## นโยบายการจัดการเรียนการสอน



ด้วยสถานการณ์แพร่ระบาดของเชื้อไวรัสโคโรนา 2019 (COVID-19) โรงเรียนอยุธยาวิทยาลัยได้กำหนดนโยบายการจัดการเรียนการสอนให้สอดคล้องกับสำนักงานการศึกษาขั้นพื้นฐาน ดังนี้



### ON-SITE

เรียนที่โรงเรียนแต่ให้มีมาตรการป้องกันการแพร่ระบาดของเชื้อไวรัสโคโรนา 2019 (COVID-19) ตามแนวทางที่ ศคบ. กำหนด

### ON-AIR

เรียนที่บ้านด้วย DLTV โดยผ่านระบบ KU-Band



DISTANCE LEARNING TELEVISION

### ONLINE

เรียนผ่านระบบอินเทอร์เน็ต โดยใช้ระบบ VDO Conference หรือ Platform ต่างๆ



### ON-Demand

เรียนผ่าน Application ผ่านช่องทาง

- [www.dltv.ac.th](http://www.dltv.ac.th)
- Application
- Youtube



DISTANCE LEARNING TELEVISION



### ON-Hand

เรียนที่บ้านโดยใช้หนังสือเรียน ใบความรู้ แบบฝึกหัด ใบงาน ภายใต้ความช่วยเหลือของครูและผู้ปกครอง





# แนวทางการจัดการเรียนสอนออนไลน์

## ช่องทางการสอนของครู

ครูสอนผ่านระบบออนไลน์ โดยใช้ช่องทางการสอน ดังนี้

-  **Google Classroom**  
ระบบชั้นเรียนออนไลน์
-  **Zoom**  
ประชุม สอนออนไลน์
-  **Google Meet**  
ประชุม สอนออนไลน์
-  **Line**  
สร้างกลุ่มติดตามนักเรียน แชท วิดีโอคอล
-  **Facebook**  
โพสต์ข้อความ แชท วิดีโอคอล





## แนวปฏิบัติสำหรับครูประจำวิชา

1

### ขั้นเตรียมการก่อนสอน

- จัดทำแผนการจัดการเรียนรู้ โดยเน้นตัวชี้วัดที่นักเรียนต้องรู้
- จัดเตรียมสื่อการสอน และภาระงานเพื่อเตรียมความพร้อมสำหรับการสอน
- ส่งช่องทางการสอนของทุกรายวิชา ผ่านครูที่ปรึกษา เพื่อส่งต่อให้กับนักเรียน

2

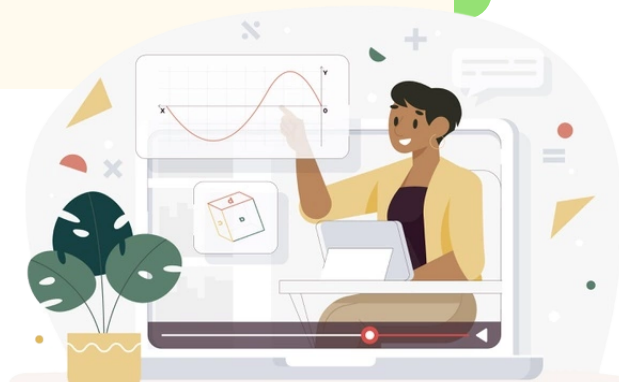
### ขั้นสอน

- เช็ชื่อนักเรียนที่เข้าเรียนในชั้นเรียนออนไลน์
- เข้าสอนนักเรียนใน Google Classroom หรือ Application อื่นๆ ตามตารางสอน และมอบหมายภาระงานให้แก่นักเรียน
- กำกับดูแลนักเรียนให้ศึกษาเนื้อหา และส่งภาระงานให้ตรงตามวันเวลาที่กำหนด

3

### ขั้นหลังสอน

- ตรวจสอบภาระงานที่ได้มอบหมายให้นักเรียนทำ รวมทั้งติดตามการส่งงานของนักเรียน กรณีที่นักเรียนไม่ได้ส่งงานตามเวลาที่กำหนด ให้ประสานงานกับครูที่ปรึกษาเพื่อช่วยติดตามนักเรียน
- กรณีที่นักเรียนไม่เข้าเรียนบ่อยครั้ง ให้ประสานงานกับครูที่ปรึกษาเพื่อช่วยติดตามนักเรียน
- บันทึกหลังสอน





## แนวปฏิบัติสำหรับครูที่ปรึกษา

แจ้ง/ทำความเข้าใจกับผู้ปกครองเกี่ยวกับแนวทางการจัดการเรียนการสอนออนไลน์ของโรงเรียน

สำรวจความพร้อมของนักเรียนในการเรียนออนไลน์ (กรณีนักเรียนไม่มีอุปกรณ์สำหรับการเรียนออนไลน์ ให้ประสานงานกับครูประจำวิชา เพื่อให้นักเรียนสามารถเรียนที่บ้านได้โดยใช้ หนังสือเรียน/แบบฝึกหัด/ใบความรู้/ใบงาน)

ส่งช่องทางการสอนรายวิชาต่างๆให้กับนักเรียน เพื่อให้นักเรียนเตรียมความพร้อมสำหรับการเรียน

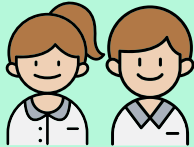
ประสานงานกับครูที่ประจำวิชา เพื่อช่วยติดตามนักเรียนให้เข้าเรียนออนไลน์ตามตารางเรียน และส่งงานตามที่กำหนด (แจ้งผู้ปกครองกรณีนักเรียนไม่เข้าเรียนและขาดส่งงาน)





## กรณีนักเรียนไม่สามารถเรียนออนไลน์ได้

นักเรียน



ผู้ปกครอง



แจ้งครูที่ปรึกษา  
กรณีที่ไม่สามารถเข้าเรียน  
ออนไลน์ได้เนื่องจาก  
ความพร้อมของอุปกรณ์



ครูที่ปรึกษานัดหมายนักเรียนมาที่  
โรงเรียน หรือเดินทางไปเยี่ยมบ้าน  
นักเรียน เพื่อมอบหมายภาระงาน  
ให้แก่นักเรียน

ครูที่ปรึกษา



แจ้งรายชื่อนักเรียนที่ไม่  
สามารถเข้าเรียนออนไลน์ได้  
ให้ครูประจำวิชาทราบ



มอบหมายภาระงานหรือ  
ชิ้นงานให้นักเรียนได้  
เรียนและทำงานที่บ้านได้

ครูประจำวิชา





# แนวทางการจัดการเรียนการสอน แบบผสมผสาน (Hybrid)

## แนวปฏิบัติสำหรับครูประจำรายวิชา

รูปแบบการจัดการเรียนการสอนแบบชั้นเรียน (Onsite) ลักษณะแบบผสมผสาน (Hybrid) มีแนวปฏิบัติสำหรับครู ดังนี้

1

เข้าสอนตามตารางเรียนที่โรงเรียนกำหนด

2

ตรวจสอบการเข้าเรียนของนักเรียนทั้งแบบออนไลน์และ On-site

3

สอนพร้อมกันทั้งแบบออนไลน์และ On-site

4

ติดตามการส่งงานของนักเรียนทั้งแบบออนไลน์และส่งที่โรงเรียน



# แนวทางการจัดการเรียนการสอน แบบผสมผสาน (Hybrid)

## 6 มาตรการหลัก/เสริม ป้องกัน Covid-19

**6 มาตรการหลัก**  
รองรับการระบาดระลอกใหม่  
ของโรคโควิด-19 ในสถานศึกษา  
**DMHT-RC**

- D** เว้นระยะห่าง (Distancing)  
เว้นระยะห่างระหว่างบุคคลอย่างน้อย 1-2 เมตร
- M** สวมหน้ากาก (Mask Wearing)  
สวมหน้ากากอนามัยหรือหน้ากากผ้าตลอดเวลาเมื่ออยู่ในสถานศึกษา
- H** ล้างมือ (Hand Washing)  
สวมหน้ากากอนามัยหรือหน้ากากผ้าตลอดเวลาเมื่ออยู่ในสถานศึกษา
- T** ทดลองวัดไข้ (Testing)  
วัดไข้ สังเกตอาการ ชักประวัติผู้สัมผัสเสี่ยงทุกคนก่อนเข้าสถานศึกษา
- R** ลดการแออัด (Reducing)  
ลดแออัด ลดเข้าไปในพื้นที่เสี่ยง กลุ่มคนจำนวนมาก
- C** ทำความสะอาด (Cleaning)  
ลดแออัด ลดเข้าไปในพื้นที่เสี่ยง กลุ่มคนจำนวนมาก

โรงเรียนอยุธยาวิทยาลัย “ร่วมมือกัน” เราป้องกันได้โควิด-19

**6 มาตรการเสริม**  
รองรับการแพร่ระบาดระลอกใหม่ของโรคโควิด-19 ในสถานศึกษา  
**SSET-CQ**

- S** ดูแลตนเอง (Self-care)  
ดูแลใส่ใจ ปฏิบัติตน มีวินัย รับผิดชอบต่อตัวเอง ปฏิบัติตามมาตรการอย่างเคร่งครัด
- S** ใช้ช้อนกลาง (Spoon)  
ใช้ช้อนกลางของตนเองทุกครั้ง เมื่อต้องกินอาหารร่วมกัน ลดสัมผัสร่วมกับผู้อื่น
- E** กินอาหารปรุงสุกใหม่ (Eating)  
กินอาหารปรุงสุกใหม่ร้อนๆ กรณีอาหารกินเกิน 2 ชม. นำมาอุ่นให้ร้อนทั่วถึงก่อนกินอีกครั้ง
- T** ลงทะเบียน (Thai chana)  
ลงทะเบียนตามที่รัฐกำหนด ด้วย app ไทยชนะ หรือลงทะเบียนบันทึกการเข้า-ออกอย่างชัดเจน
- C** สำรองตรวจสอบ (Check)  
สำรองบุคคล นักเรียน กลุ่มเสี่ยง ที่เดินทางมาจากพื้นที่เสี่ยง เพื่อเข้าสู่กระบวนการคัดกรอง
- Q** กักกันตัวเอง (Quarantine)  
กักกันตัวเอง 14 วัน เมื่อเข้าไปสัมผัสหรืออยู่ในพื้นที่เสี่ยงที่มีภาวะระบาดของโรค

โรงเรียนอยุธยาวิทยาลัย “ร่วมมือกัน” เราป้องกันได้โควิด-19





# แนวทางการจัดการเรียนการสอน แบบผสมผสาน (Hybrid)

## มาตรการเข้ม สำหรับสถานศึกษา

### มาตรการเข้ม สำหรับสถานศึกษา (โรงเรียนไป-กลับ) เพื่อรองรับเปิดเรียนอย่างปลอดภัย

- 1 สถานศึกษาประเมินความพร้อมเปิดเรียนผ่าน TSC+ และรายงานการติดตามประเมินผลผ่าน MOECOVID
- 2 ทำกิจกรรมร่วมกันในรูปแบบ Small Bubble (เน้นกลุ่มเล็ก)
- 3 จัดระบบการให้บริการอาหารตามหลักสุขาภิบาลอาหารและหลักโภชนาการ
- 4 จัดการด้านอนามัยสิ่งแวดล้อมให้ได้ตามเกณฑ์มาตรฐาน ได้แก่ การระบายอากาศภายในอาคาร การทำความสะอาดคุณภาพน้ำอุปโภค และการจัดการขยะ
- 5 จัดให้มี School Isolation แผนเผชิญเหตุ และมีการซักซ้อมอย่างเคร่งครัดหากพบผู้ติดเชื้อ
- 6 ควบคุมดูแลการเดินทางจากบ้านไปโรงเรียน (Seal Route) กรณีรถรับส่งนักเรียน รถส่วนบุคคล และพาหนะโดยสารณะ: (สำหรับโรงเรียนไป-กลับ)
- 7 ให้จัดให้มี School Pass สำหรับนักเรียน ครู และบุคลากรในสถานศึกษา ประกอบด้วยข้อมูล ผลการประเมิน TST ผลตรวจ ATK และ/หรือ ประวัติการได้รับวัคซีน

**โรงเรียนอยุธยาวิทยาลัย**

