

## คู่มือการจัดการเรียนการสอน แบบออนไลน์และแบบผสมผสาน

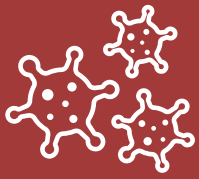
ในสถานการณ์แพร่ระบาดของเชื้อไวรัสโคโรนา 2019 (COVID-19)

สำหรับนักเรียนและผู้ปกครอง





## นโยบายการจัดการเรียนการสอน



ด้วยสถานการณ์แพร่ระบาดของเชื้อไวรัสโคโรนา 2019 (COVID-19) โรงเรียนอยุธยาวิทยาลัยได้กำหนดนโยบายการจัดการเรียนการสอนให้สอดคล้องกับสำนักงานการศึกษาขั้นพื้นฐาน ดังนี้



### ON-SITE

เรียนที่โรงเรียนแต่ให้มีมาตรการป้องกันการแพร่ระบาดของเชื้อไวรัสโคโรนา 2019 (COVID-19) ตามแนวทางที่ ศคบ. กำหนด

### ON-AIR

เรียนที่บ้านด้วย DLTV โดยผ่านระบบ KU-Band



DISTANCE LEARNING TELEVISION

### ONLINE

เรียนผ่านระบบอินเทอร์เน็ต โดยใช้ระบบ VDO Conference หรือ Platform ต่างๆ



### ON-Demand

เรียนผ่าน Application ผ่านช่องทาง

- [www.dltv.ac.th](http://www.dltv.ac.th)
- Application
- Youtube



DISTANCE LEARNING TELEVISION



### ON-Hand

เรียนที่บ้านโดยใช้หนังสือเรียน ใบความรู้ แบบฝึกหัด ใบงาน ภายใต้ความช่วยเหลือของครูและผู้ปกครอง






# แนวทางการจัดการเรียนสอนออนไลน์

## ช่องทางการสอนของครู


ครูสอนผ่านระบบออนไลน์ โดยใช้ช่องทางการสอน ดังนี้



**Google Classroom**  
ระบบชั้นเรียนออนไลน์



**Zoom**  
ประชุม สอนออนไลน์



**Google Meet**  
ประชุม สอนออนไลน์



**Line**  
สร้างกลุ่มติดตามนักเรียน แชท วิดีโอคอล



**Facebook**  
โพสต์ข้อความ แชท วิดีโอคอล





## แนวปฏิบัติสำหรับนักเรียน

1

ศึกษาช่องทางการเข้าเรียนรายวิชาต่างๆ จากครูที่ปรึกษา

2

เตรียมความพร้อมในการเข้าเรียนตามครูประจำรายวิชากำหนด เช่น การเข้าร่วมชั้นเรียนใน Google Classroom การเข้ากลุ่ม Line ฯลฯ

3

เข้าเรียนตามตารางเรียนปกติ

4

ส่งงานตามที่ได้รับมอบหมาย และตรวจสอบจากครูผู้สอน

กรณีนักเรียนไม่สามารถเรียนออนไลน์ได้

เนื่องจากไม่มีความพร้อมด้านอุปกรณ์ ให้นักเรียนแจ้งครูที่ปรึกษา เพื่อประสานครูประจำรายวิชา และหาแนวทางช่วยเหลือต่อไป





## แนวปฏิบัติสำหรับนักเรียนเมื่อถึงคาบเรียน

1

เข้าสู่ห้องเรียนออนไลน์ เช่น Google Class , Meet , Zoom ของรายวิชาตามวัน เวลา ที่กำหนดในตารางเรียน

2

ศึกษาเนื้อหาบทเรียนผ่านการสอนของครู หรือ สื่อการสอนที่ครูผู้สอนกำหนด

3

ตอบคำถาม/ทำแบบฝึกหัด/ใบงาน/ภาระงาน และส่งภายในระยะเวลาที่ครูผู้สอนกำหนด

4

ตรวจสอบผลการส่งงานจากครูผู้สอน

กรณีนักเรียนไม่สามารถเข้าเรียนได้

ให้แจ้งครูที่ปรึกษา หรือครูประจำรายวิชา  
พร้อมทั้งชี้แจงเหตุผล  
ผ่านช่องทางการติดต่อ ดังนี้





## แนวปฏิบัติสำหรับผู้ปกครอง



- ติดต่อสื่อสารกับครูที่ปรึกษา เพื่อรับทราบช่องทางการเข้าเรียนรายวิชาต่างๆ



- จัดเตรียมสถานที่และอุปกรณ์ให้พร้อมสำหรับการเรียนของนักเรียน



- กำกับ ดูแล ติดตามนักเรียนให้เข้าเรียนออนไลน์ตามตารางเรียน
- ดูแลนักเรียนให้ส่งงาน ตามที่ครูผู้สอนกำหนด



- ส่งเสริม ให้กำลังใจในการเรียน
- หากสังเกตว่านักเรียนเหนื่อยล้าให้หยุดพักสายตา
- เวลาว่างควรให้ออกกำลังกายเพื่อผ่อนคลาย

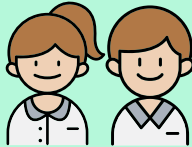


- กรณีนักเรียนไม่มีอุปกรณ์สำหรับการเรียนออนไลน์ให้ผู้ปกครองแจ้งครูที่ปรึกษาเป็นรายกรณี



## กรณีนักเรียนไม่สามารถเรียนออนไลน์ได้

นักเรียน



ผู้ปกครอง



แจ้งครูที่ปรึกษา  
กรณีที่ไม่สามารถเข้าเรียน  
ออนไลน์ได้เนื่องจาก  
ความพร้อมของอุปกรณ์



ครูที่ปรึกษานัดหมายนักเรียนมาที่  
โรงเรียน หรือเดินทางไปเยี่ยมบ้าน  
นักเรียน เพื่อมอบหมายภาระงาน  
ให้แก่นักเรียน

ครูที่ปรึกษา



แจ้งรายชื่อนักเรียนที่ไม่  
สามารถเข้าเรียนออนไลน์ได้  
ให้ครูประจำวิชาทราบ



มอบหมายภาระงานหรือ  
ชิ้นงานให้นักเรียนได้  
เรียนและทำงานที่บ้านได้

ครูประจำวิชา





# แนวทางการจัดการเรียนการสอน แบบผสมผสาน (Hybrid)

## แนวปฏิบัติสำหรับนักเรียน

รูปแบบการจัดการเรียนการสอนแบบชั้นเรียน (Onsite) ลักษณะแบบผสมผสาน (Hybrid) มีแนวปฏิบัติสำหรับนักเรียน ดังนี้

1

สลับวันมาโรงเรียนของนักเรียน โดยแบ่งตามระดับชั้น ที่ทางโรงเรียนกำหนด

2

สลับการมาเรียนของนักเรียน **ไม่เกิน** ห้องเรียนละ 25 คน โดยสลับตอน ก และตอน ข

3

นักเรียนที่ไม่ได้มาโรงเรียน ให้เรียนออนไลน์จากที่บ้าน ตามตารางเรียน พร้อมกับนักเรียนที่มาโรงเรียน

4

ส่งงานตามที่ได้รับมอบหมาย ทั้งแบบออนไลน์และที่โรงเรียนตามที่ครูผู้สอนนัดหมาย และตรวจสอบการส่งงาน





# แนวทางการจัดการเรียนการสอน แบบผสมผสาน (Hybrid)

## 6 มาตรการหลัก/เสริม ป้องกัน Covid-19

**6 มาตรการหลัก**  
รองรับการระบาดระลอกใหม่  
ของโรคโควิด-19 ในสถานศึกษา  
**DMHT-RC**

- D** เว้นระยะห่าง (Distancing)  
เว้นระยะห่างระหว่างบุคคลอย่างน้อย 1-2 เมตร
- M** สวมหน้ากาก (Mask Wearing)  
สวมหน้ากากอนามัยหรือหน้ากากผ้าตลอดเวลาเมื่ออยู่ในสถานศึกษา
- H** ล้างมือ (Hand Washing)  
สวมหน้ากากอนามัยหรือหน้ากากผ้าตลอดเวลาเมื่ออยู่ในสถานศึกษา
- T** ทดลองวัดไข้ (Testing)  
วัดไข้ สังเกตอาการ ชักประวัติผู้สัมผัสเสี่ยงทุกคนก่อนเข้าสถานศึกษา
- R** ลดการแออัด (Reducing)  
ลดแออัด ลดเข้าไปในพื้นที่เสี่ยง กลุ่มคนจำนวนมาก
- C** ทำความสะอาด (Cleaning)  
ลดแออัด ลดเข้าไปในพื้นที่เสี่ยง กลุ่มคนจำนวนมาก

โรงเรียนอยุธยาวิทยาลัย “ร่วมมือกัน” เราป้องกันโควิด-19

**6 มาตรการเสริม**  
รองรับการแพร่ระบาดระลอกใหม่ของโรคโควิด-19 ในสถานศึกษา  
**SSET-CQ**

- S** ดูแลตนเอง (Self-care)  
ดูแลใส่ใจ ปฏิบัติตน มีวินัย รับผิดชอบต่อตัวเอง ปฏิบัติตามมาตรการอย่างเคร่งครัด
- S** ใช้ช้อนกลาง (Spoon)  
ใช้ช้อนกลางของตนเองทุกครั้ง เมื่อต้องกินอาหารร่วมกัน ลดสัมผัสร่วมกับผู้อื่น
- E** กินอาหารปรุงสุกใหม่ (Eating)  
กินอาหารปรุงสุกใหม่ร้อนๆ กรณีอาหารกินเกิน 2 ชม. นำมาอุ่นให้ร้อนทั่วถึงก่อนกินอีกครั้ง
- T** ลงทะเบียน (Thai chana)  
ลงทะเบียนตามที่รัฐกำหนด ด้วย app ไทยชนะ หรือลงทะเบียนบันทึกการเข้า-ออกอย่างชัดเจน
- C** สำรองตรวจสอบ (Check)  
สำรองบุคคล นักเรียน กลุ่มเสี่ยง ที่เดินทางมาจากพื้นที่เสี่ยง เพื่อเข้าสู่กระบวนการคัดกรอง
- Q** กักกันตัวเอง (Quarantine)  
กักกันตัวเอง 14 วัน เมื่อเข้าไปสัมผัสหรืออยู่ในพื้นที่เสี่ยงที่มีภาวะระบาดของโรค

โรงเรียนอยุธยาวิทยาลัย “ร่วมมือกัน” เราป้องกันโควิด-19



# แนวทางการจัดการเรียนการสอน แบบผสมผสาน (Hybrid)

## มาตรการเข้ม สำหรับสถานศึกษา

### มาตรการเข้ม สำหรับสถานศึกษา (โรงเรียนไป-กลับ) เพื่อรองรับเปิดเรียนอย่างปลอดภัย

- 1 สถานศึกษาประเมินความพร้อมเปิดเรียนผ่าน TSC+ และรายงานการติดตามประเมินผลผ่าน MOECOVID
- 2 ทำกิจกรรมร่วมกันในรูปแบบ Small Bubble (เน้นกลุ่มเล็ก)
- 3 จัดระบบการให้บริการอาหารตามหลักสุขาภิบาลอาหารและหลักโภชนาการ
- 4 จัดการด้านอนามัยสิ่งแวดล้อมให้ได้ตามเกณฑ์มาตรฐาน ได้แก่ การระบายอากาศภายในอาคาร การทำความสะอาดคุณภาพน้ำอุปโภค และการจัดการขยะ
- 5 จัดให้มี School Isolation แผนเผชิญเหตุ และมีการซักซ้อมอย่างเคร่งครัดหากพบผู้ติดเชื้อ
- 6 ควบคุมดูแลการเดินทางจากบ้านไปโรงเรียน (Seal Route) กรณีรถรับส่งนักเรียน รถส่วนบุคคล และพาหนะโดยสารณะ: (สำหรับโรงเรียนไป-กลับ)
- 7 ให้จัดให้มี School Pass สำหรับนักเรียน ครู และบุคลากรในสถานศึกษา ประกอบด้วยข้อมูล ผลการประเมิน TST ผลตรวจ ATK และ/หรือ ประวัติการได้รับวัคซีน

**โรงเรียนอยุธยาวิทยาลัย**

